



Администрация Пермского муниципального округа Пермского края  
Комитет имущественных отношений

## РАСПОРЯЖЕНИЕ

28.08.2023

№ 2327

### **Об установлении публичного сервитута на часть земельного участка**

В соответствии со ст. 23, гл. V.7 Земельного кодекса Российской Федерации, Федеральным законом от 25.10.2001 № 137-ФЗ «О введении в действие Земельного кодекса Российской Федерации», пп. 3.2.5 п. 3.2 разд. 3 Положения о комитете имущественных отношений администрации Пермского муниципального округа, утвержденного решением Думы Пермского муниципального округа Пермского края от 29.11.2022 № 48, на основании ходатайства открытого акционерного общества «Межрегиональная распределительная сетевая компания Урала» (ИНН 6671163413, ОГРН 1056604000970) (далее - ОАО «МРСК Урала») от 03.07.2023 № 8106:

1. Установить в интересах ОАО «МРСК Урала» публичный сервитут общей площадью 143 кв. м, на часть следующих земельных участков:

- с кадастровым номером 59:32:3890013:1199 (36 кв. м), расположенный по адресу: Пермский край, Пермский муниципальный округ;

- с кадастровым номером 59:32:3890013:1034 (107 кв. м), расположенный по адресу: Пермский край, Пермский муниципальный округ.

Цель: подключения (технологического присоединения) к сетям инженерно-технического обеспечения - Строительство ВЛ 0,4 кВ с установкой ПУ для электроснабжения Пермского р-на (4500072299).

Срок: 49 лет.

2. Утвердить границы публичного сервитута земельных участков, указанных в п. 1 настоящего распоряжения, согласно прилагаемой схеме расположения границ публичного сервитута.

3. Срок, в течение которого использование указанных в п. 1 настоящего распоряжения земельных участков в соответствии с их разрешенным использованием будет невозможно или существенно затруднено в связи с осуществлением сервитута – не установлен.

4. Порядок установления зон с особыми условиями использования территорий и содержание ограничений прав на земельные участки в границах

таких зон установлен Постановлением Правительства РФ от 24.02.2009 № 160 «О порядке установления охранных зон объектов электросетевого хозяйства и особых условий использования земельных участков, расположенных в границах таких зон».

5. Плата за публичный сервитут устанавливается в соответствии с Федеральным законом от 29.07.1998 № 135-ФЗ (ред. от 19.12.2022) «Об оценочной деятельности в Российской Федерации» и методическими рекомендациями, утверждёнными приказом Минэкономразвития России от 04.06.2019 № 321.

6. Комитету имущественных отношений администрации Пермского муниципального округа в течение 5 рабочих дней со дня подписания настоящего распоряжения:

6.1. направить настоящее распоряжение в Управление Федеральной службы государственной регистрации, кадастра и картографии по Пермскому краю;

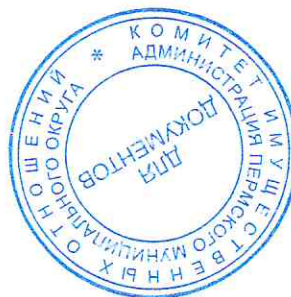
6.2. направить настоящее распоряжение в ОАО «МРСК Урала», а также сведения о лицах, являющихся правообладателями земельных участков, сведения о лицах, подавших заявления об учете их прав (обременений прав) на земельные участки, способах связи с ними, копии документов, подтверждающих права указанных лиц на земельные участки.

6.3. разместить настоящее распоряжение на официальном сайте Пермского муниципального округа в информационно-телекоммуникационной сети Интернет [www.permraion.ru](http://www.permraion.ru).

7. Настоящее распоряжение вступает в силу со дня его подписания.

8. Контроль исполнения распоряжения возложить на заместителя председателя комитета М.В. Королеву.

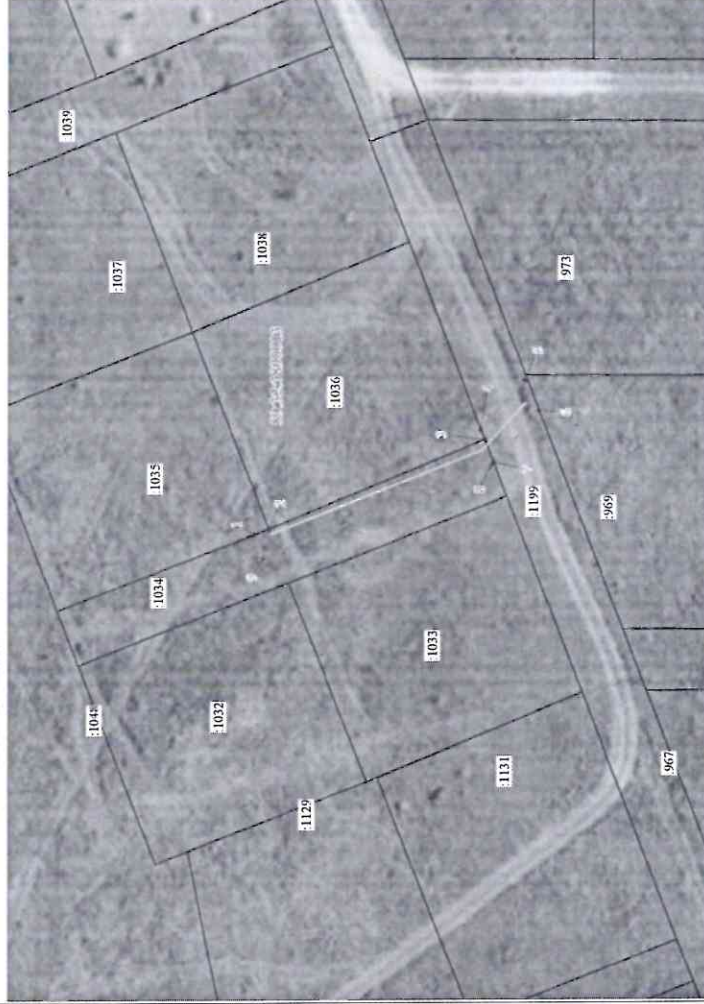
Председатель комитета



Е.А. Демидова

Приложение № 1  
к распоряжению  
комитета имущественных  
отношений администрации  
Пермского муниципального округа  
от 28.08.2023 № 2327

Схема расположения границ публичного сервитута  
Объект: Строительство ВЛ 0,4 кВ с установкой ПУ для электроснабжения Пермского р-на (4500072299)  
Местоположение: Пермский край, Пермский муниципальный округ  
Площадь земель и/или части земельного участка, кв.м: 143



Масштаб 1:500

- Условные обозначения
- 59-32:3890013 - проектные границы публичного сервитута
  - 22 - кадастровый номер квартала
  - 1 - граница и номер земельного участка, сведения о котором внесены в ЕГРН
  - 1 - Строительство ВЛ 0,4 кВ
  - 1 - обозначение характерной точки проектной границы публичного сервитута
  - - охранный знак ЛЭП
  - - границы муниципального образования

Каталог координат (Система координат МСК-55, э.п.м.)

Объекты кадастра	Координаты, м				М.м
	X	Y	Z	4	
1	4927262	5742731,09	0	Горизонтальная проекция	0,1
1	4927262	5742731,09	0	Горизонтальная проекция	0,1
2	4927262	5742731,09	0	Горизонтальная проекция	0,1
3	4927262	5742731,09	0	Горизонтальная проекция	0,1
4	4927262	5742731,09	0	Горизонтальная проекция	0,1
5	4927262	5742731,09	0	Горизонтальная проекция	0,1
6	4927262	5742731,09	0	Горизонтальная проекция	0,1
7	4927262	5742731,09	0	Горизонтальная проекция	0,1
8	4927262	5742731,09	0	Горизонтальная проекция	0,1
Итого:	4927262	5742731,09	0	Горизонтальная проекция	0,1

Описание границ смежных землепользователей

Описание границ	Смежный землепользователь (при наличии кадастровый номер земельного участка)	Площадь образования, кв.м.
от точки 1 до точки 2	59-32:3890013:1035	-
от точки 2 до точки 4	59-32:3890013:1036	-
от точки 4 до точки 7	59-32:3890013:1199	36
от точки 7 до точки 1	59-32:3890013:1034	107
Итого:		143

